

# di statistica

# Bollettino mensile



---

n.124  
giugno  
2021



Sistema Statistico Nazionale  
Comune di Firenze  
*Ufficio Comunale di Statistica*



Servizio Pianificazione, Controllo e Statistica  
Dirigente  
*Chiara Marunti*



Responsabile P.O. Statistica e Toponomastica  
*Gianni Dugheri*

Hanno collaborato  
*Francesca Crescioli*  
*Massimiliano Sifone*  
*Luca Pini*

Composizione grafica  
*Luca Pini*

<i>Presentazione</i> .....	5
<i>Demografia</i> .....	7
<i>Economia</i> .....	11
<i>Ambiente e Territorio</i> .....	15
<i>Dati territoriali</i> .....	20



*Il Bollettino di Statistica viene pubblicato con una tiratura della versione cartacea ridotta a qualche decina di copie e una diffusione pressochè esclusiva via web.*

*Accanto ai consueti focus demografici che cambiano di mese in mese, per essere poi a volte riproposti a distanza di un anno, alle rassegne sull'andamento dei prezzi al consumo e su quello meteorologico, pubblichiamo ogni mese un report o una ricerca o una rassegna su indagini o banche dati di interesse.*

*Il focus demografico di questo mese si concentra sulle tipologie familiari presenti a Firenze al 31 dicembre 2020*

*Parte dei contenuti vengono diffusi dall'account Twitter @FiStatistica.*

*Il bollettino è disponibile in formato elettronico in rete civica all'indirizzo <http://statistica.fi.it>.*

*La pubblicazione viene effettuata in ottemperanza alle disposizioni della Legge 16 novembre 1939, n. 1823, art. 3.*



## Popolazione

I residenti a Firenze al 31 maggio 2021 sono 366.504 di cui 55.863 stranieri che rappresentano il 15,2% del totale dei residenti. Dall'inizio dell'anno i residenti sono aumentati di 1.067 unità.

Analizzando le tipologie familiari presenti a Firenze al 31 dicembre 2020, si evidenzia come le famiglie unipersonali siano la tipologia più diffusa in tutti e cinque i quartieri con percentuali sempre oltre il 40% sul totale delle famiglie. Nel quartiere 1 si rileva la più elevata presenza di famiglie unipersonali, con una percentuale del 58,8% su tutte le famiglie presenti. Il quartiere 4 risulta quello con la percentuale relativamente più bassa di famiglie unipersonali, evidenziando una struttura familiare che privilegia le coppie con figli, con il 20,2%, confermando una maggiore vocazione "famigliare" di questo quartiere rispetto agli altri. I quartieri 4 e 3 sono quelli con la maggiore presenza di famiglie monogenitoriali con 17,0% e 16,7%.

Tabella 1. Famiglie residenti a Firenze al 31 dicembre 2020 per tipologia e quartiere di residenza. Valori assoluti

tipologia	1	2	3	4	5	totale
unipersonali	20.718	21.837	8.768	13.494	25.612	90.429
monogenitoriali	4.828	7.223	3.268	5.430	8.062	28.811
coppie sole	3.332	6.190	2.877	5.137	7.224	24.760
coppie con figli	4.386	8.161	3.757	6.454	9.422	32.180
unioni civili	48	25	7	14	31	125
altro	1.905	2.000	914	1.457	2.804	9.080
totale	35.217	45.436	19.591	31.986	53.155	185.385

Fonte: elaborazione Ufficio comunale di statistica su dati anagrafici al 31 dicembre 2020

Tabella 2. Famiglie residenti a Firenze al 31 dicembre 2020 per tipologia e quartiere di residenza. Percentuali di colonna

tipologia	1	2	3	4	5	totale
unipersonali	58,8	48,1	44,8	42,2	48,2	48,8
monogenitoriali	13,7	15,9	16,7	17,0	15,2	15,5
coppie sole	9,5	13,6	14,7	16,1	13,6	13,4
coppie con figli	12,5	18,0	19,2	20,2	17,7	17,4
unioni civili	0,1	0,1	0,0	0,0	0,1	0,1
altro	5,4	4,4	4,7	4,6	5,3	4,9
totale	100,0	100,0	100,0	100,0	100,0	100,0

Fonte: elaborazione Ufficio comunale di statistica su dati anagrafici al 31 dicembre 2020

Analoghe considerazioni possono essere fatte per quanto riguarda la distribuzione delle "famiglie straniere" a Firenze, cioè le famiglie il cui intestatario di scheda di famiglia è straniero (tabelle 3 e 4); anche in questo caso le famiglie unipersonali sono maggiormente presenti nel quartiere 1; anche fra le famiglie straniere, il quartiere 4 continua ad evidenziare la sua vocazione "famigliare" con la maggior presenza di coppie con figli.

Tabella 3. Famiglie residenti a Firenze al 31 dicembre 2020 con intestatario di scheda di famiglia straniero per tipologia e quartiere di residenza. Valori assoluti

tipologia	1	2	3	4	5	totale
unipersonali	4.796	3.470	1.245	2.003	4.526	16.040
monogenitoriali	840	823	315	572	1.414	3.964
coppie sole	207	154	47	91	200	699
coppie con figli	571	641	288	556	1.163	3.219
unioni civili	8	<=3	0	<=3	0	11
altro	733	522	209	331	1.049	2.844
totale	7.155	5.610	2.104	3.553	8.352	26.777

Fonte: elaborazione Ufficio comunale di statistica su dati anagrafici al 31 dicembre 2020

Rispetto al totale delle famiglie, quelle straniere sono composte in gran numero da una sola persona, quasi il 60% del totale, con percentuali ancora più elevate sia nel quartiere 1 sia nel quartiere 2.

Altri dati da evidenziare sono:

- una maggiore presenza di famiglie straniere definite di altro tipo, che percentualmente hanno una presenza doppia rispetto al totale, 10,6% contro il 4,9%;
- che tra gli stranieri è praticamente irrilevante la presenza di coppie sole che rappresentano il 2,6% del totale, mentre sono il 15,2% tra le famiglie italiane

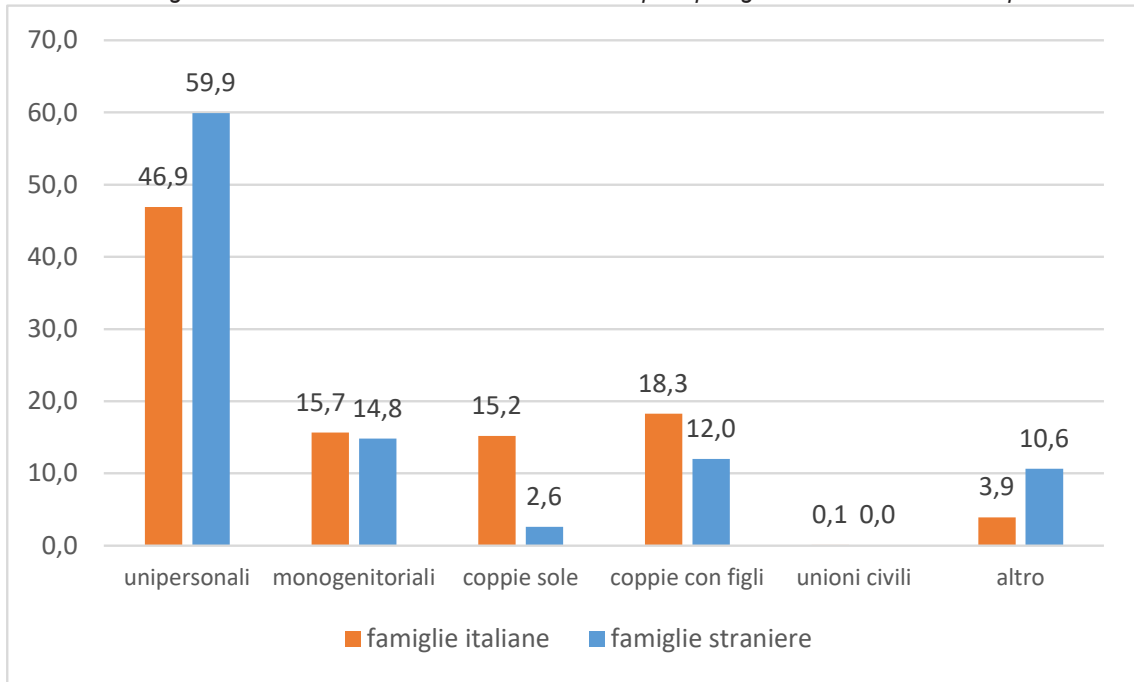
Tabella 4. Famiglie residenti a Firenze al 31 dicembre 2020 con intestatario di scheda di famiglia straniero per tipologia e quartiere di residenza. Percentuali di colonna

tipologia	1	2	3	4	5	totale
unipersonali	67,0	61,9	59,2	56,4	54,2	59,9
monogenitoriali	11,7	14,7	15,0	16,1	16,9	14,8
coppie sole	2,9	2,7	2,2	2,6	2,4	2,6
coppie con figli	8,0	11,4	13,7	15,6	13,9	12,0
unioni civili	0,1	0,0	0,0	0,0	0,0	0,0
altro	10,2	9,3	9,9	9,3	12,6	10,6
totale	100,0	100,0	100,0	100,0	100,0	100,0

Fonte: elaborazione Ufficio comunale di statistica su dati anagrafici al 31 dicembre 2020



Grafico 1. Famiglie residenti a Firenze al 31 dicembre 2020 per tipologia e cittadinanza. Valori percentuali



Fonte: elaborazione Ufficio comunale di statistica su dati anagrafici al 31 dicembre 2020



## Prezzi al consumo

L'Ufficio Comunale di Statistica ha presentato i risultati del calcolo dell'inflazione a Firenze per il mese di maggio 2021 secondo gli indici per l'intera collettività nazionale.

La rilevazione locale si svolge normalmente dal 1 al 21 del mese di riferimento su oltre 900 punti vendita (anche fuori dal territorio comunale) appartenenti sia alla grande distribuzione sia alla distribuzione tradizionale, per complessivi 11.000 prezzi degli oltre 900 prodotti compresi nel paniere. Sono poi considerate anche quotazioni di prodotti rilevati nazionalmente e direttamente dall'Istituto Nazionale di Statistica. I pesi dei singoli prodotti sono stabiliti dall'Istat in base alla rilevazione mensile dei consumi delle famiglie e dai dati di contabilità nazionale.

Il Comune di Firenze comunica che, in base alla rilevazione effettuata durante il mese di maggio 2021, gli indici dei prezzi al consumo hanno avuto i seguenti andamenti:

### PREZZI AL CONSUMO: VARIAZIONI PERCENTUALI DEGLI INDICI N.I.C. (Intera Collettività Nazionale)

DIVISIONI	Pesi in %	Variazione congiunturale mensile	Variazione tendenziale annuale
Prodotti alimentari e bevande analcoliche	15,38	+1,1	-1,6
Bevande alcoliche e tabacchi	2,93	-0,2	-0,3
Abbigliamento e calzature	6,21	+0,5	-1,5
Abitazione, acqua, elettricità e combustibili	10,35	+0,2	+4,9
Mobili, articoli e servizi per la casa	6,67	+0,3	+0,6
Servizi sanitari e spese per la salute	8,28	0,0	+0,5
Trasporti	15,89	+0,2	+4,3
Comunicazioni	2,36	-0,5	-2,8
Ricreazione, spettacoli e cultura	7,74	-1,4	0,0
Istruzione	0,94	0,0	-2,4
Servizi ricettivi e di ristorazione	13,89	-0,8	-2,5
Altri beni e servizi	9,35	0,0	+0,5
<b>INDICE GENERALE</b>	<b>100,00</b>	<b>+0,2</b>	<b>+0,4</b>

La variazione mensile è +0,2%, mentre a aprile era +0,6%. La variazione annuale è +0,4%, mentre a aprile era +0,6%.

#### Il carrello della spesa:

I prezzi dei prodotti acquistati con maggiore frequenza dai consumatori a maggio 2021 sono variati di +1,2% rispetto a un anno fa.

I prodotti a media frequenza di acquisto sono diminuiti di -0,6% rispetto a maggio 2020. Quelli a bassa frequenza fanno registrare una variazione di +0,6% su base annua.

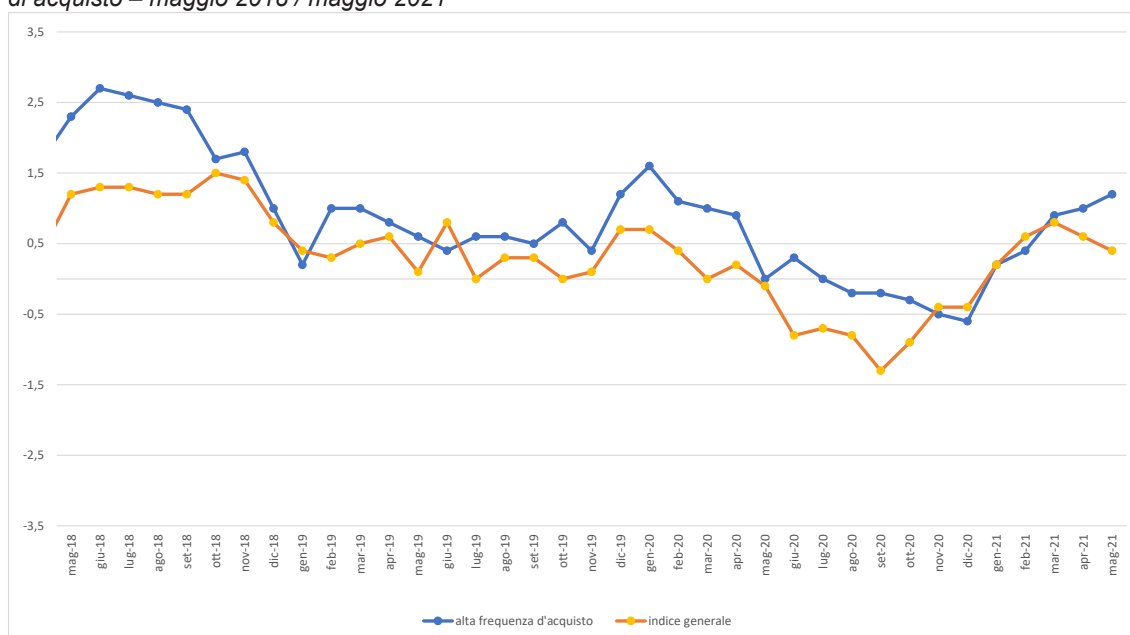
**INDICI DEI PREZZI AL CONSUMO NIC, PER PRODOTTI A DIVERSA FREQUENZA DI ACQUISTO**  
 aprile 2021 e maggio 2021, variazioni tendenziali percentuali (base 2010=100)

Tipologia di prodotto	Maggio-21/Maggio-20	Aprile-21/Aprile-20
Alta frequenza	+1,2	+1,0
Media frequenza	-0,6	+0,2
Bassa frequenza	+0,6	+0,5
<b>Indice tendenziale generale</b>	<b>+0,4</b>	<b>+0,6</b>

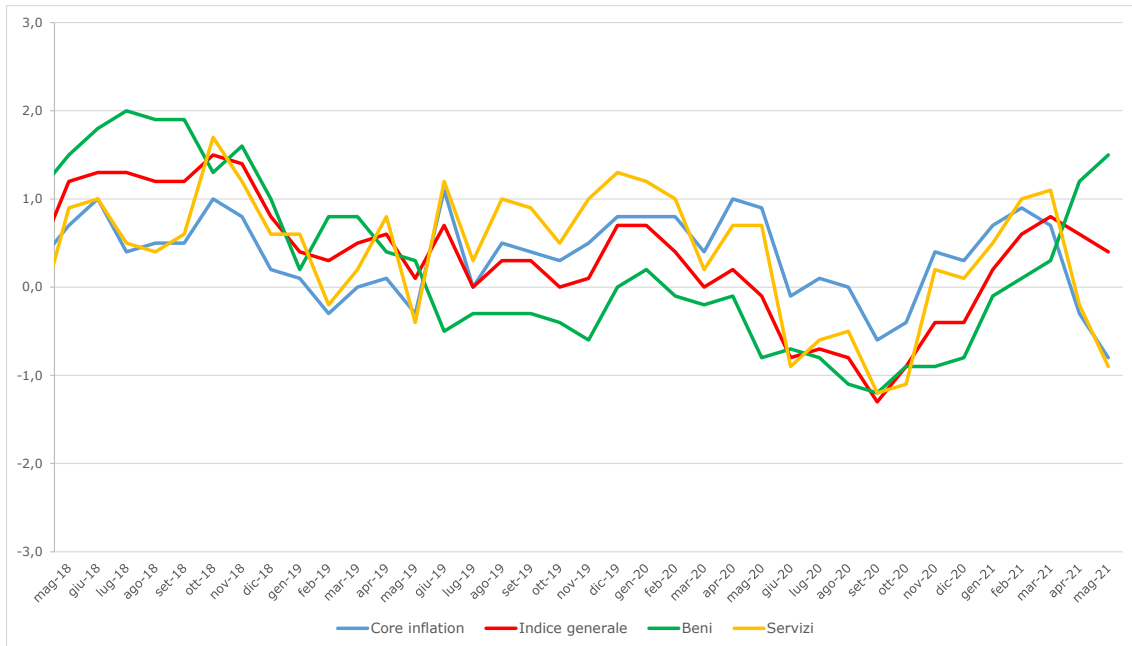
I beni, che pesano nel paniere per circa il 56%, hanno fatto registrare una variazione di +1,5% rispetto allo stesso mese dell'anno precedente. I servizi, che pesano per il restante 44%, hanno fatto registrare una variazione annuale pari a -0,9%.

Scomponendo la macrocategoria dei beni, si trova che i beni alimentari registrano una variazione annuale pari a -1,6%. I beni energetici sono in aumento di +13,7% rispetto a maggio 2020. I tabacchi fanno registrare una variazione +0,7% rispetto allo stesso mese dell'anno precedente. La componente di fondo (core inflation) che misura l'aumento medio senza tener conto di alimentari freschi e beni energetici fa registrare una variazione pari a -0,8% su base annuale.

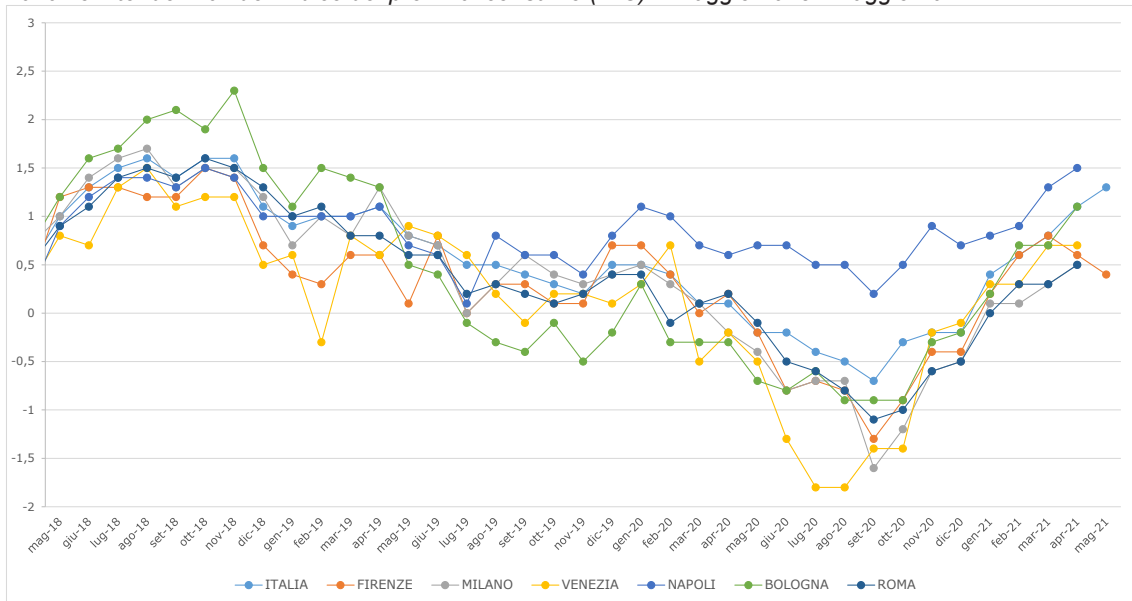
*Variazioni tendenziali dell'indice dei prezzi al consumo (NIC) Complessivo e per prodotti ad alta frequenza di acquisto – maggio 2018 / maggio 2021*



Variazioni tendenziali dell'indice dei prezzi al consumo (NIC) Complessivo e disaggregato per Beni, Servizi e Core Inflation – maggio 2018 / maggio 2021



Variazioni tendenziali dell'indice dei prezzi al consumo (NIC) – maggio 2018 / maggio 2021





## Climatologia

Sono stati utilizzati i dati del Servizio Idrologico Regionale provenienti dalla stazione ubicata presso la Stazione Università (Codice TOS01001096), quota 84 m s.l.m. In tabella 1 sono indicati i valori minimi e massimi della temperatura per ciascun giorno del mese.

Si osserva che la temperatura massima mensile, pari a 28,3°C, si è registrata il giorno 28 e quella minima, pari a 6,6°C, il giorno 4.

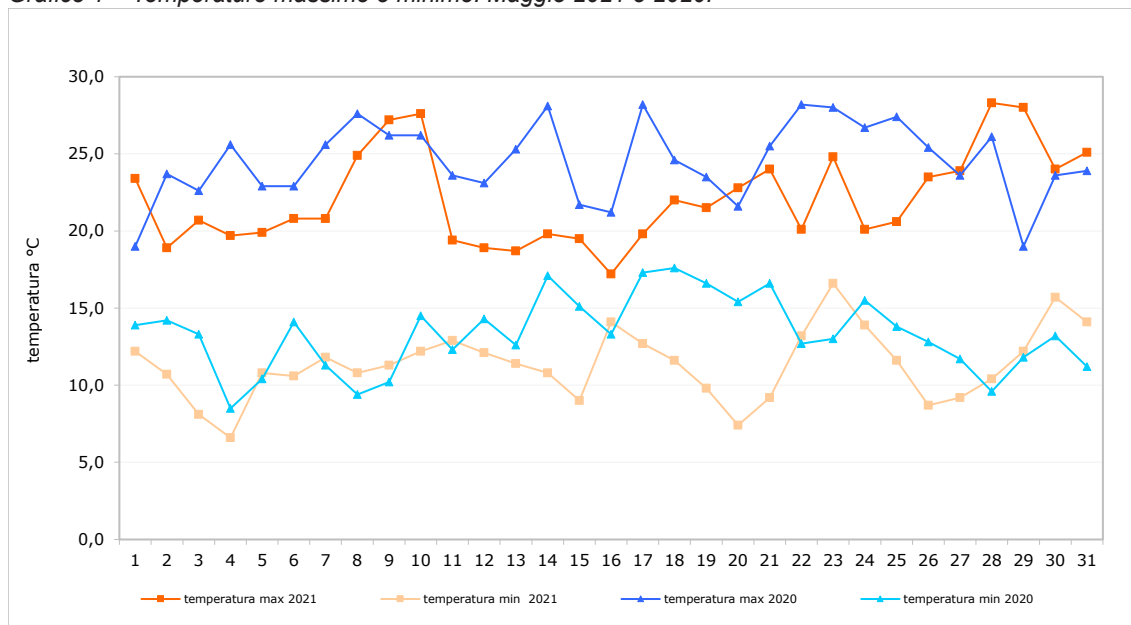
Tabella 1 – Escursione termica e temperature giornaliere minime e massime. Maggio 2021 e 2020

Giorno	Maggio 2021		Maggio 2020	
	Temperatura max.	Temperatura min.	Temperatura max.	Temperatura min.
1	23,4	12,2	19,0	13,9
2	18,9	10,7	23,7	14,2
3	20,7	8,1	22,6	13,3
4	19,7	6,6	25,6	8,5
5	19,9	10,8	22,9	10,4
6	20,8	10,6	22,9	14,1
7	20,8	11,8	25,6	11,3
8	24,9	10,8	27,6	9,4
9	27,2	11,3	26,2	10,2
10	27,6	12,2	26,2	14,5
11	19,4	12,9	23,6	12,3
12	18,9	12,1	23,1	14,3
13	18,7	11,4	25,3	12,6
14	19,8	10,8	28,1	17,1
15	19,5	9,0	21,7	15,1
16	17,2	14,1	21,2	13,3
17	19,8	12,7	28,2	17,3
18	22,0	11,6	24,6	17,6
19	21,5	9,8	23,5	16,6
20	22,8	7,4	21,6	15,4
21	24,0	9,2	25,5	16,6
22	20,1	13,2	28,2	12,7
23	24,8	16,6	28,0	13,0
24	20,1	13,9	26,7	15,5
25	20,6	11,6	27,4	13,8
26	23,5	8,7	25,4	12,8
27	23,9	9,2	23,6	11,7
28	28,3	10,4	26,1	9,6
29	28,0	12,2	19,0	11,8
30	24,0	15,7	23,6	13,2
31	25,1	14,1	23,9	11,2

Fonte: Servizio Idrologico Regionale

Il grafico 1 riporta l'andamento delle temperature massime e minime per il mese di maggio 2021 a confronto con maggio 2020.

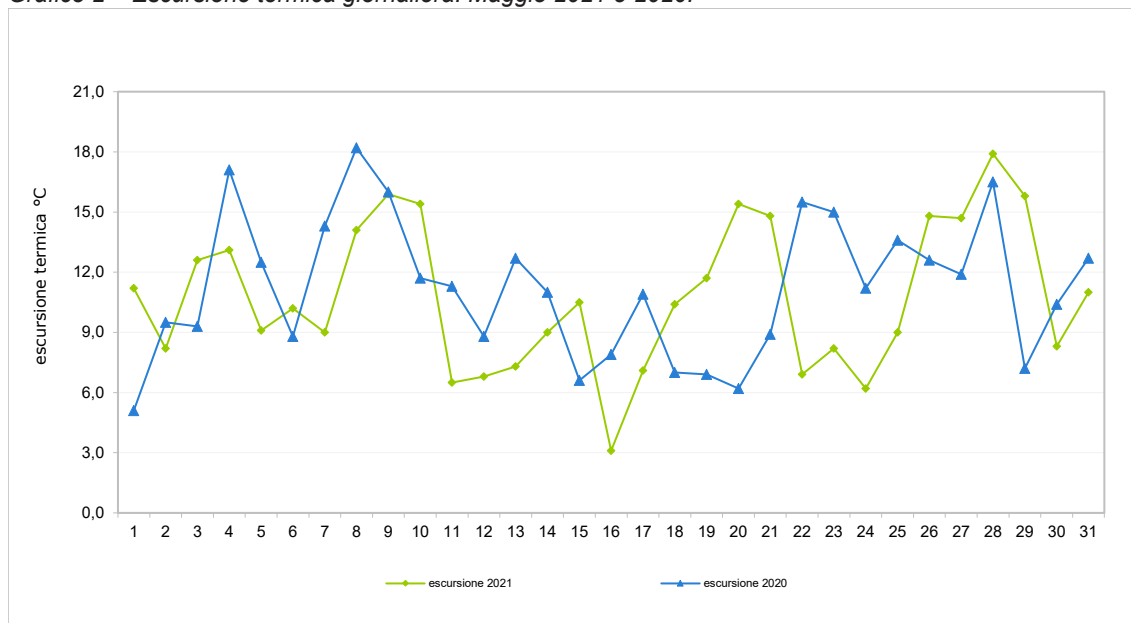
Grafico 1 – Temperature massime e minime. Maggio 2021 e 2020.



Fonte: elaborazione Ufficio comunale di statistica su dati Servizio Idrologico Regionale

La massima escursione termica si è registrata il giorno 28 con 17,9°C; nel 2020 è stata di 18,2°C registrata il giorno 8.

Grafico 2 – Escursione termica giornaliera. Maggio 2021 e 2020.



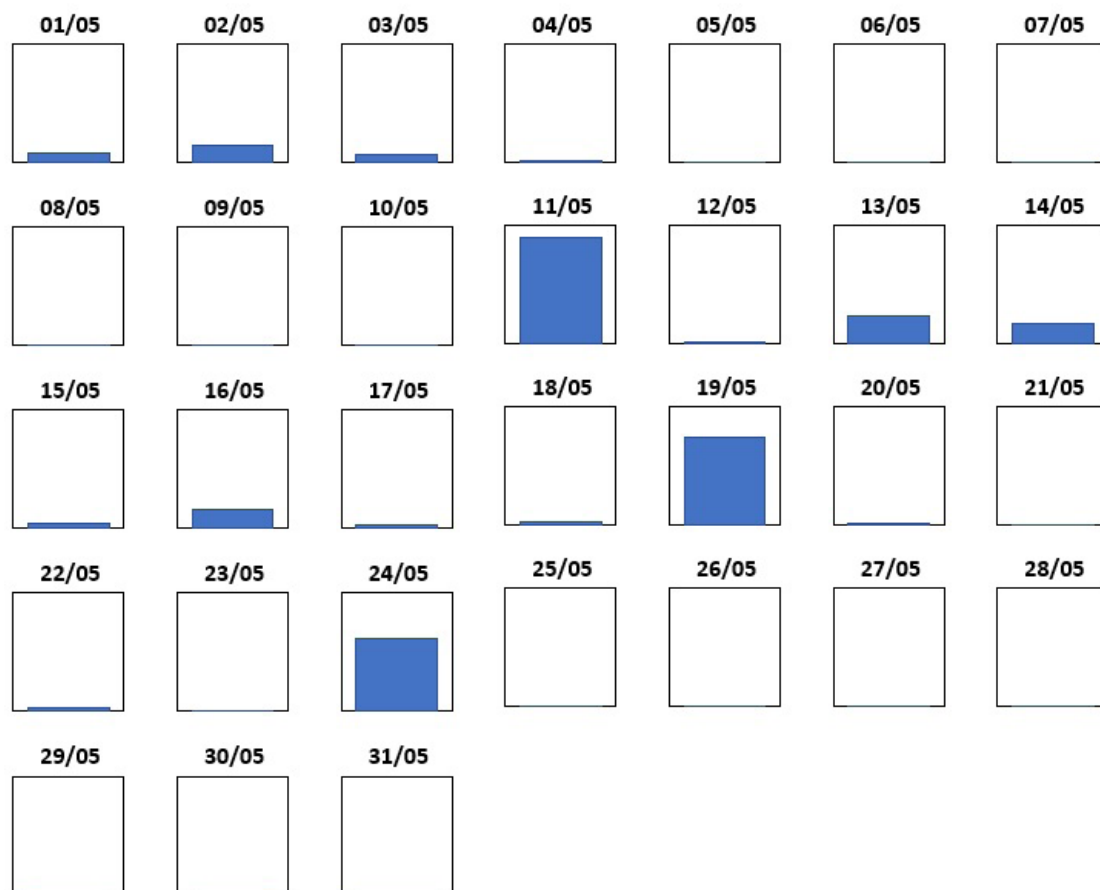
Fonte: elaborazione Ufficio comunale di statistica su dati Servizio Idrologico Regionale



Nel mese di maggio sono caduti complessivamente 56 mm di pioggia in 9 giorni piovosi (giorni con precipitazione superiore o uguale a 1 mm). Nel 2020, nel mese di maggio, erano caduti complessivamente 47,4 mm di pioggia in 6 giorni piovosi.

Nel grafico 3 viene riportata la distribuzione giornaliera delle precipitazioni.

Grafico 3 – Distribuzione giornaliera delle precipitazioni (in mm). Maggio 2021.



Fonte: elaborazione Ufficio comunale di statistica su dati Servizio Idrologico Regionale

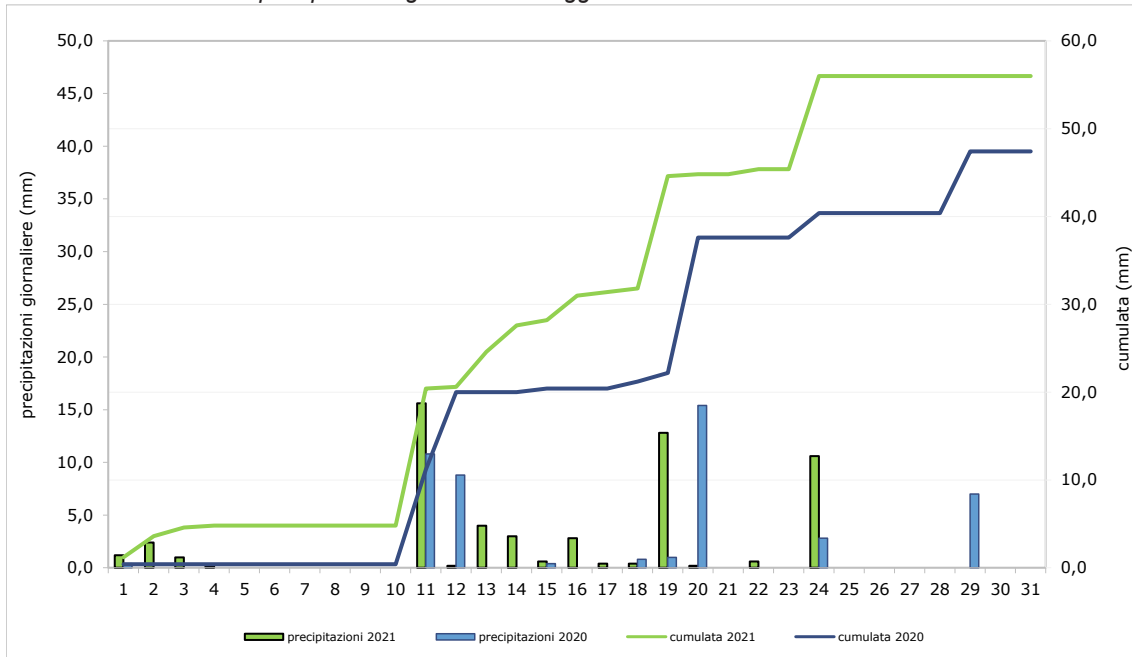
La tabella 2 riporta la distribuzione delle piogge per i mesi di maggio 2021 e 2020 e i relativi giorni piovosi.

Tabella 2 – Precipitazioni e giorni piovosi. Maggio 2021 e 2020.

Giorno	mm pioggia	
	2021	2020
1	1,2	0,4
2	2,4	0,0
3	1,0	0,0
4	0,2	0,0
5	0,0	0,0
6	0,0	0,0
7	0,0	0,0
8	0,0	0,0
9	0,0	0,0
10	0,0	0,0
11	15,6	10,8
12	0,2	8,8
13	4,0	0,0
14	3,0	0,0
15	0,6	0,4
16	2,8	0,0
17	0,4	0,0
18	0,4	0,8
19	12,8	1,0
20	0,2	15,4
21	0,0	0,0
22	0,6	0,0
23	0,0	0,0
24	10,6	2,8
25	0,0	0,0
26	0,0	0,0
27	0,0	0,0
28	0,0	0,0
29	0,0	7,0
30	0,0	0,0
31	0,0	0,0
<b>totali</b>	<b>56,0</b>	<b>47,4</b>
giorni piovosi	9	6

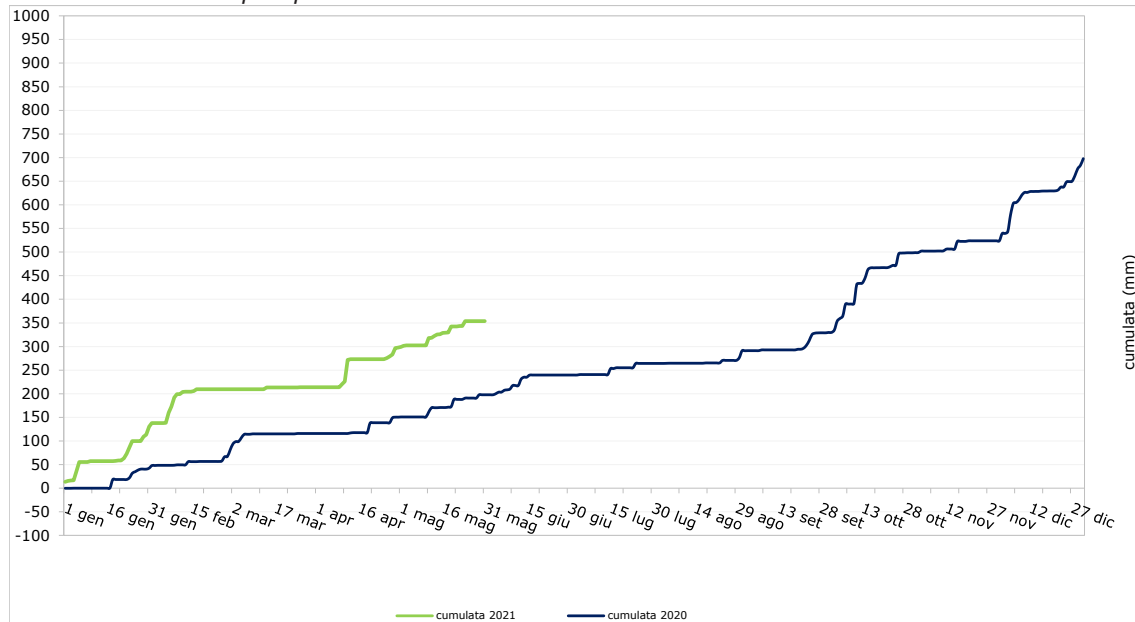
I grafici 4 e 5 rappresentano le cumulate e le precipitazioni giornaliere del mese di maggio e la cumulata annuale delle precipitazioni (2021 e al 2020).

Grafico 4 – Cumulata e precipitazioni giornaliere. Maggio 2021 e 2020.



Fonte: elaborazione Ufficio comunale di statistica su dati Servizio Idrologico Regionale

Grafico 5 – Cumulata precipitazioni 2021 e 2020



Fonte: elaborazione Ufficio comunale di statistica su dati Servizio Idrologico Regionale

## Dati territoriali

Territorio		
Quota massima		341 metri
Quota minima		20 metri
Quota media		83 metri
Superficie		102 kmq
Lunghezza strade		979 Km
la più lunga	Via Bolognese	7.134 metri
la più corta	Volta dei Mazzucconi	13 metri
(Il calcolo della lunghezza delle aree strade è in rapporto al disegno delle stesse, pertanto il conteggio tiene conto di tutte le carreggiate e degli eventuali svincoli)		
Sezioni di censimento 2011		2.185
Aree di censimento 2011		21

Verde	ha	%
Q1 – Centro Storico	134,25	21,53
Q2 – Campo di Marte	72,89	11,69
Q3 – Gavinana Galluzzo	85,42	13,70
Q4 – Isolotto Legnaia	174,43	27,98
Q5 – Rifredi	156,44	25,09
<b>Totali aree verdi</b>	<b>623,43</b>	<b>100,00</b>
Verde attrezzato		
Area giochi	7,62	
Area cani	12,46	
Aree sportive in aree pubbliche	163,82	

Strade e numeri civici		
Toponimi		2390
di cui:		
Via		1816
Piazza		202
Viale		95
Numeri civici		108618
di cui:		
Neri		85.462
Rossi		23.156
(I numeri rossi sono stati istituiti a partire dal 1938 e fino gli anni '70 per tutti gli accessi diversi da quelli abitativi)		
La strada con più numeri:	Via Pisana	1576
di cui:		
		1244 neri
		322 rossi

<b>Fiumi</b>			
(da opendata Autorità di Bacino)			
Lunghezza principali corsi d'acqua nel tratto fiorentino			61,46 km
di cui:			
Fiume Arno	14,65 km	Torrente Terzolle	5,96 km
Torrente Mugnone	9,43 km	Fiume Greve	5,87 km
Canale Macinante	7,90 km	Torrente Ema	4,87 km

<b>Edifici con superficie superiore a 20 metri quadrati</b>	
(da Anagrafe Comunale Immobili)	47.809
di cui:	
Residenziale	29.920
Commerciale	1230
Servizi	1092

(Tipologie di edifici utilizzate da Istat a fini censuari)





1. The first step in the process of identifying a problem is to define the problem clearly and concisely. This involves identifying the symptoms and the underlying causes of the problem.

2. The second step is to gather information about the problem. This involves researching the problem and identifying the resources available to solve it.

3. The third step is to generate possible solutions. This involves brainstorming ideas and identifying the most promising ones.

4. The fourth step is to evaluate the solutions. This involves comparing the solutions and identifying the most effective one.

5. The fifth step is to implement the solution. This involves putting the solution into practice and monitoring its progress.

6. The sixth step is to evaluate the results. This involves assessing the effectiveness of the solution and identifying any areas for improvement.

7. The seventh step is to communicate the results. This involves sharing the results of the problem-solving process with others.

8. The eighth step is to reflect on the process. This involves thinking about what was learned from the process and how it can be applied to other problems.

9. The ninth step is to document the process. This involves writing down the steps taken to solve the problem and the results achieved.

10. The tenth step is to review the process. This involves looking back at the process and identifying any areas for improvement.